

## 正北極極點 90 度

2012年7月18日 - 8月3日(17天14夜)

抵達全世界僅一萬人到過的淨土 挑戰世界之頂

### 航旅地圖&行程

	 	日期	停靠港口	抵達	啟航
		7/18	台北 - 香港		夜宿機上
		7/19	香港 - 赫爾辛基		夜宿旅館
		7/20	赫爾辛基 - 莫曼斯克	上船	---
		7/21	巴倫支海	---	---
		7/22 - 7/24	航向北極	---	---
		7/25	正北極極點 90°	---	---
		7/26 - 7/28	法蘭士約瑟夫地島群	---	---
		7/29 - 7/31	巴倫支海	---	---
		8/1	莫曼斯克 - 赫爾辛基	下船	夜宿旅館
		8/2	赫爾辛基 - 香港	---	夜宿機上
		8/3	香港 - 台北	---	---

費用：標準雙人外艙 每人 NT 799,800 元

訂金：每人新台幣 150,000 元，報名時即繳訂金。

尾款：請於 100 天前繳清所有尾款

\*\*\* 確定成團，若達 10 人另有優惠，歡迎洽詢專員\*\*\*

#### ★取消收費表

- 出發前 180 天以上取消，收取訂金
- 出發前 90-179 天取消，收取 50% 全額費用
- 出發前 89 天內取消，收取全額費用

#### ★費用包括：

1. 台北到赫爾辛基來回經濟艙國際機票。
2. 往返赫爾辛基和莫曼斯克的來回包機費。(價值美金 1690 元)
3. 俄羅斯簽證費。
4. 航行前一晚和後一晚的旅館住宿(含早餐)。
5. 赫爾辛基市區觀光。
6. 船上每日三餐。
7. 直升機登陸(視氣候而定)。
8. 船上聘請專家和學者的專題講座。

9. 防雨、兩件式含夾層雪衣(價值台幣約 10000 元)。
10. 機場接往船舶港口和由船舶港口送往機場的服務。
11. 搭乘包機，由旅館送往機場和由機場接往旅館服務。
12. 500 萬旅遊責任險及 20 萬意外醫療以及履約責任險。
13. 船方特別提供 5 萬歐元旅遊意外醫療險，包含遣返費用。

#### ☆費用不包括：

1. 行李超重費、私人開銷，包括護照、電話費、船上酒吧及洗衣費...等費用。
2. 船上服務小費每人每晚約 20 歐元×12 天，以及全程司機、導遊、領隊和飯店行李小費每人每天約 10 歐元×17 天，共約新台幣 17,000 元。

※本行程得依班機及旅館之實際情形調整，依行前說明會為準※

www.mittravel.com.tw

## ★特別企劃★

- ✎ 搭乘超級強力核子動力破冰船(Nuclear Power Ice Breaker)到達『正北極極點 90 度』，創下人生最難得經歷，成為人類超過 68 億的人口中，搭乘破冰船抵達正北極極點的少數幸運兒之一。迄 2011 年為止，僅有約萬人搭乘破冰船抵達正北極極點。每位旅客獲頒船長簽名到達正北極極點 90 度證書乙份。
- ✎ 歐美廚師主理三餐，提供美味佳餚，歐美高標準服務。
- ✎ 若氣候許可，隨時可搭乘直升機或登陸艇，展開海、陸、空三度空間出遊，突破時空限制，欣賞各地奇景，豐富旅程，前往其他一般旅遊團隊無法到達的地區。
- ✎ 飽覽冰區航行勇往直前，破冰時石破天驚的壯麗景象，或搭乘登陸小艇在浮冰中穿梭巡航，接近大海象、海豹、鯨魚等，近距離欣賞各種自然野生動物奇特景觀。
- ✎ 參觀世界各國探險家昔日的前進基地或渡冬小屋，緬懷古人的豪情壯志，並對人類研究北極地區所留下的珍貴記錄，深入瞭解。
- ✎ 特聘國際權威專家學者隨船講解，說明北極人文、地理、歷史及天候狀況，野生動植物的生態變化等，展望極區環境變化對人類未來的長遠影響。

## ☆航旅行程★

### 第 1 天 (07/18) 台北 -- 香港

在桃園機場集合搭機出發到北極。

### ♥貼心小叮嚀♥

- 飛行時若逢機上提供餐點，下機時已過用餐時間，則無法再提供餐點。

晚餐自理 / 夜宿機上

### 第 2 天 (07/19) 香港 -- 赫爾辛基 (Helsinki)，芬蘭

經香港轉機飛抵芬蘭首都赫爾辛基。市區觀光，欣賞赫爾辛基美麗風光。

早：機上 / 午：當地風味餐 / 晚：當地風味餐  
夜宿：Radisson Blu Plaza Hotel 或同等級



### 第 3 天 (07/20) 赫爾辛基，芬蘭 -- 莫曼斯克 (Murmansk)，俄羅斯

早上用完旅館早餐，轉送機場搭機飛抵蘇俄北方著名不凍港 (原北海艦隊基地) 莫曼斯克，登上世界超級核子動力破冰船『50 週年勝利號』，於傍晚時分啟航，展開世界之最，頂極之旅，航向地球的頂端- 北極極點 (North Pole)，船長將舉行歡迎酒會，介紹船員、船上設備，並共享豐盛晚餐。

早：旅館 / 午：餐盒 / 晚：船上

夜宿：核子動力破冰船上

♥貼心小叮嚀♥

1. 由於包機可能會在午餐時刻前後抵達莫曼斯克，所以僅提供簡易餐盒。
2. 莫曼斯克是軍港，所以通關手續比較嚴格，且嚴禁拍照，時間可能會比較久，約需 2-3 小時。

第 4 天 (07/21) 北冰洋 -- 巴倫支海 (Barents Sea)

船行於巴倫支海，朝向北極極點前航，計畫安排分組參觀船上駕駛室，及核子動力控制中心，並由專家導覽介紹北極地區的生態環境，動植物及各種奇異風光奇景特色。

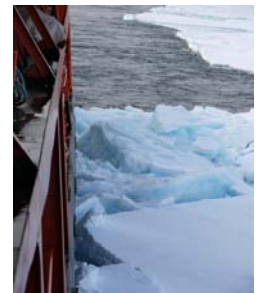


早 / 午 / 晚：船上

夜宿：核子動力破冰船上

第 5-7 天 (07/22-24) 航向北極

向北極航行，航行中可觀賞北極特有風光，嘆為觀止。超級強力核子動力破冰船，可以切開約 3-5 公尺厚冰，其破冰之氣勢壯觀，非平常可見。船上直升機隨時待命起飛，除了擔任空中偵查，協助破冰續航外(指示船行水道)，並可搭乘旅客，觀賞破冰航行奇偉景象。

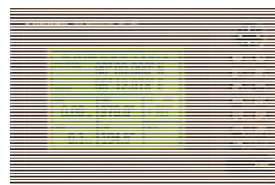


早 / 午 / 晚：船上

夜宿：核子動力破冰船上

第 8 天 (07/25) 正北極極點 90 度

預計今天抵達正北極極點 90 度，由衛星導航儀測定正確極點位置後，全船在冰原上舉行香檳酒會，大家可玩雪、攝影及烤肉慶祝。此時邀請身體健壯，有勇氣人士躍入北冰洋冰泉中冰泳，由船長頒發證書，增添一項人生中最難忘回憶。



早 / 午 / 晚：船上

夜宿：核子動力破冰船上

♥貼心小叮嚀♥

1. 別忘了也帶上自己的 GPS (全球衛星定位系統) 來做證明。
2. 北極冰泳請視自己的身體狀況，心臟病與高血壓或身體不適者請勿嘗試。
3. 在安全範圍內的冰層中，您可以自由活動，請注意隨身的保暖衣物。

第 9-11 天 (07/26 - 07/28) 返航南行

開始南行穿過遠古陳積的古老厚冰層，搭乘直升機俯視觀賞，並在特殊景觀處登陸，在一望無際廣闊的冰原上欣賞奇妙風光。

早 / 午 / 晚：船上  
夜宿：核子動力破冰船上



### 第 12 天 (07/29) 法蘭士約瑟夫地島群 (Franz Josef Land)

繼續航行，抵達法蘭士約瑟夫地島群 (Franz Josef Land)，此一島群係由 191 個小島所組成，四周海域滿佈著厚薄不一的海冰。島群中有活火山、冰河等。北極之王-北極熊也經常在島上出現，我們派有安全警衛，持槍擔任警戒工作。奧地利著名探險家於西元 1873 年發現法蘭士約瑟夫地島群，我們乘小艇上岸，探尋前人歷史遊蹤。島上並有許多鳥類、植物及北極熊、海象...等極區動物群棲地。旅客們將分組搭乘直升機，由空中俯視壯麗的冰河。



早 / 午 / 晚：船上  
夜宿：核子動力破冰船上

#### ♥貼心小叮嚀♥

船上同時有各式各樣的講座，特聘來自各地的極地探險隊等學者專家，說明北極的人文地理，野生動植物的生態變化。

### 第 13-14 天 (07/30-31) 穿越巴倫支海 (Barents Sea)

穿越巴倫支海 (Barents Sea) 安全返航莫曼斯克港。

早 / 午 / 晚：船上  
夜宿：核子動力破冰船上



### 第 15 天 (08/01) 莫曼斯克 (Murmansk) -- 赫爾辛基

抵達莫曼斯克港，告別船長、船員後，專車接往機場，即搭機飛抵芬蘭首都赫爾辛基 (Helsinki)。

早：船上 / 午：餐盒 / 晚：當地風味餐  
夜宿：Radisson Blu Plaza Hotel 或同等級

### 第 16 天 (08/02) 赫爾辛基 (Helsinki) -- 香港

在旅館用過早餐後，可自由活動。團隊於午餐時集合，展開下午的觀光活動，晚餐後，帶著滿滿地回憶，及無法忘懷的感動踏上歸程返家。

早：旅館 / 午：當地風味餐 / 晚：機上  
夜宿：機上

### 第 17 天 (08/03) 香港 -- 台北

今天由香港安抵台北，結束難忘的正北極極點 90 度破冰之旅。

\* 以上航程為預定計劃僅供參考，船長及我方代表有權視天候及冰區狀況做必要調整，以確保旅客及船舶航行安全。  
(中文翻譯資料僅供參考，所有細資料以船方公佈為準。)

#### ◆注意事項◆

1. 航程為預定計劃僅供參考，如遇班機變更，或當地旅遊實際需要，為保障旅客參團權益，將以不減少參觀內容為原則，調整行程先後順序。
2. 因天候或不可抗拒之因素，我方保留取消或更改船的行程、航班、及飯店訂房之權利。
3. 如須改為當天接駁上遊輪，但因天候及航空公司產生任何不可抗拒的因素(包括機械故障...)導致無法當天接駁，我方將有權不退予任何艙房費用。
4. 本行程得依班機及旅館之實際情形調整，依行前說明會為準。

#### ★簽證辦理：

##### ● 俄羅斯簽證

辦理機構：雙都科技實業有限公司

地址：台北市基隆路二段7號5樓之2

受理時間：09:00-12:00 am (星期一、三、五)  
09:00-11:30 am (星期二、四)

所需文件：

護照正本和影本(有效期需6個月以上)、身分證正反影本、6個月內彩色白底近照2寸照片1張、進出訂位記錄、公司名片(或個人基本資料:住家、地址、電話等)、邀請函、申請表

工作日：7天

★備註事項：簽證資料將隨各國領事館變動，恕不另行通知★



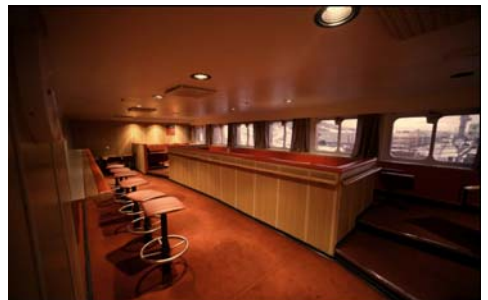
## 50週年勝利號

### 船艙和設施

- 所有艙房皆為外艙
- 所有艙房皆具私人衛浴設備
- 餐廳
- 交誼廳/演講廳
- 吧檯
- 圖書室/休息室
- 船頭休息室
- 按摩服務
- 健身房、2間桑拿室、游泳池
- 隨船專業醫生和醫療室
- 乘客電梯

### 船隻基本資料

<b>建造:</b>	2007年
<b>船員:</b>	140人
<b>載客量:</b>	128人
<b>船艙:</b>	64間
<b>船長:</b>	117.04公尺
<b>船寬:</b>	30公尺
<b>吃水:</b>	11.08公尺
<b>總噸位:</b>	25,000噸
<b>推進力:</b>	2座核子反應爐/具75,000馬力
<b>船級:</b>	LL1 核子動力破冰船(最高冰級)
<b>船速:</b>	21.4節
<b>船籍:</b>	俄羅斯



[www.mittravel.com.tw](http://www.mittravel.com.tw)

**甲板分配圖**

- 標準雙人艙**
  - 1 張單人床、1 張沙發床
  - 私人衛浴設備
  - 可開式窗戶
  - 電視和 DVD 放映機
- 迷你套房**
  - 休息區附沙發床
  - 床和休息區分開
  - 私人衛浴設備
  - 可開式窗戶
  - 電視和 DVD 放映機
- 套房**
  - 間隔房間和休息區
  - 休息區附沙發床
  - 私人衛浴設備或設有浴缸
  - 冰箱
  - 可開式窗戶
  - 電視和 DVD 放映機
  - 咖啡爐
  - 保險箱
- 勝利套房**
  - 間隔大型房間和休息區
  - 休息區附沙發床
  - 私人衛浴設備，並設有浴缸
  - 冰箱
  - 可開式窗戶
  - 電視和 DVD 放映機
  - 咖啡爐
  - 保險箱
- 北極套房**
  - 間隔大型寬敞房間和休息區
  - 休息區附沙發床
  - 私人衛浴設備，並設有浴缸
  - 冰箱
  - 可開式窗戶
  - 電視和 DVD 放映機
  - 咖啡爐
  - 保險箱
  - 每日備有新鮮水果、飲料和零食
  - 特有船艙設施

